

Instruction Manual

Bruksanvisning



Profesjonelle USB-mikrofoner

USB professional recording microphones

07. Generell bruk forts.

07 General operation cont.

4. Juster inngangsnivået ved hjelp av glidebryteren

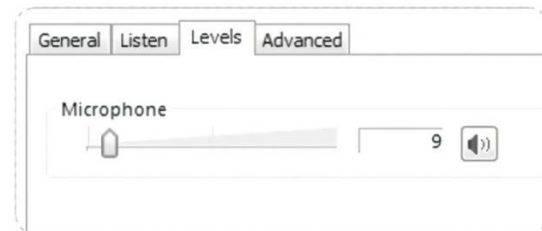
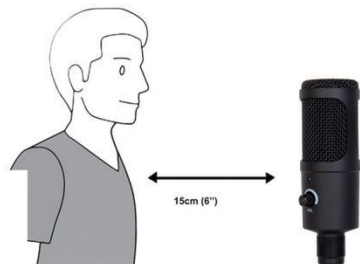


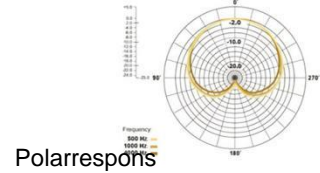
Diagram 11 – justere mikrofonens inngangsnivå
Generell bruk forts.



01 Specifications

01. Spesifikasjoner

Membran:
16 mm elektret
Frekvensområde: 40 Hz ~ 18 kHz
Polarmønster: Rettet (kardiodid)
Høyeste nivå: 115 dB S.P.L
S/N-forhold: mer enn 60 dB
Følsomhet: $-42 \text{ dB} \pm 2 \text{ dB}$ (0 dB = 1 V / Pa ved 1 kHz)
Standard driftsspennning: 5 V DC
Strømforsyning: USB DCSV-strømforsyning
Grensesnitt: USB-B med M22-gjenge, USB-B-kabel og stativ medfølger



08 NOTE

08. MERK

1. Ikke dekk til gitteret på mikrofonen med hånden din.
2. Det anbefales regelmessig vedlikehold for å unngå ustabil drift og akustikkproblemer

02 Features

02. Egenskaper



03 Microphone setup

03. Mikrofonoppsett



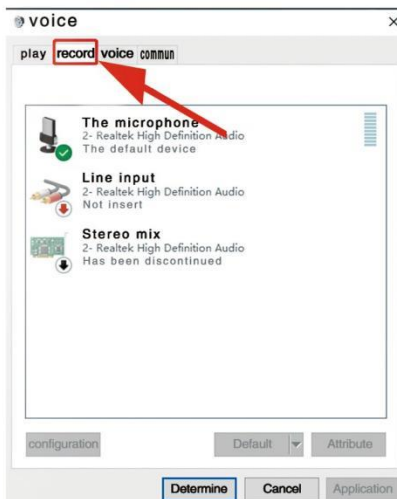
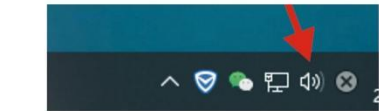
strømkontakt

1. Koble mikrofonen til datamaskinen ved hjelp av USB-kabel.
2. Vri på volumbryteren for å justere volumet

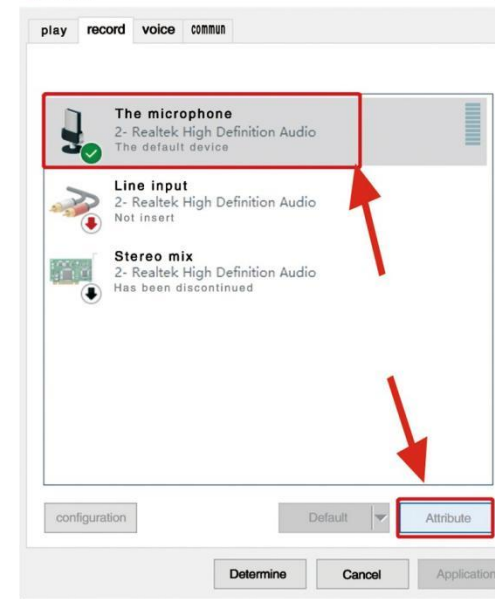
04 Power requirements

04. Strømkrav

1. Mikrofonen drives av enhetens USB-port. Derfor kan du i de fleste tilfeller bare koble til mikrofonen og begynne å bruke den. For USB-porter som ikke er standard, kan det hende du trenger en USB-hub med strøm. Dette er en plug and play USB-enhet.
2. Dette er en plug and play USB-enhet som er kompatibel med både Windows og macOS. Plasseringen av mikrofonen og sangeren kan avhenge av flere faktorer. Inkludert akustikken i rommet, vokalprestasjonen og om sangeren har lys eller mørk stemme.
3. Den beste avstanden er 15 cm
Jo nærmere mikrofonen man står, desto mer intim og fyldig blir vokallyden.



1. Trinn 1. Høyreklikk på volumikonet på topplinjen, åpne lydpanelet, og klikk på Ta opp



Trinn 2: Velg mikrofonen, og klikk deretter på egenskapene nedenfor

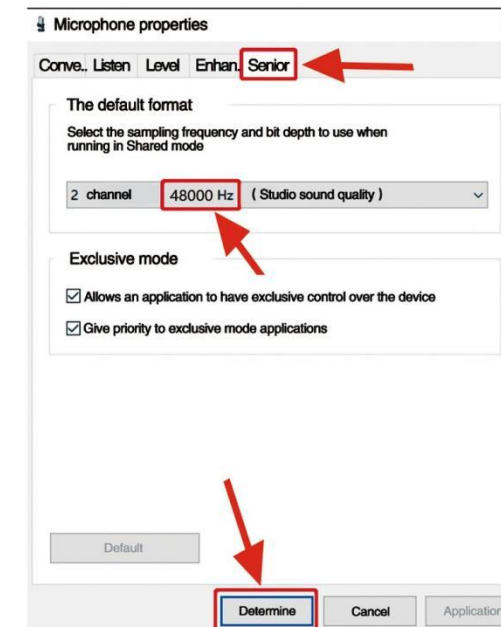
4. Eksperimenter med vinkelen på mikrofonen, siden det kan føre til forskjellige resultater.

05 Set your input level:

05. Juster inngangsnivået

Mikrofonen er justert til ideell intern innstilling. Les følgende for å gjøre mikrofonen mer følsom, slik at du får god lyd i hodesettet:

1. Kontroller datamaskinens maskinvareenheter for å finne ut om du har USB AUDIO-enheter.
2. Åpne lydutstyret og lydinnngangen på datamaskinen (mikrofoninnngangen). Velg «USB AUDIO microphone input device». Velg «USB AUDIO headset device» som utgang (når du bruker hodetelefoner).
3. Mikrofonens følsomhet kan justeres i sanntid ved hjelp av lydkortet. Den kan justeres i henhold til personlige preferanser.



Trinn 3: Klikk på Avansert, velg 48 000 Hz, og klikk deretter på OK

4. Størrelsen kan kontrolleres ved hjelp av datamaskinens generelle volum.
5. Hvis mikrofonen brukes frittstående, kan det originale lydkortet deaktiveres på datamaskinen for å unngå konflikter.
6. Hvis datamaskinen ikke gjenkjenner mikrofonen, kan du deaktivere det originale lydkortet. Enheten må være «USB AUDIO» eller andre navn som kan vises for å avinstallere enhetens driver.
7. Hvis lyden er lav, må du kontrollere om volumet for lyd kortets programvare har blitt justert.
8. Volumet for mikrofonen kan justeres ved hjelp av bryteren på den.

06 General operation cont.

06. Generell bruk forts.

For å justere inngangsnivået manuelt ved hjelp av systemvalgene på datamaskinen må du følge instruksjonene for plattformen/operativsystemet.