



**Nordic-mehupuristin
Käyttöohje**

Sisällys

Turvallisuusohjeet

Osat ja toiminnot

Käyttö

Kunnossapito ja puhdistus

Tekniset tiedot

Vianetsintä ja ongelmanratkaisu

Turvallisuusohjeet

Lue tämä käyttöohje huolellisesti ja säilytä se myöhempää tarvetta varten.

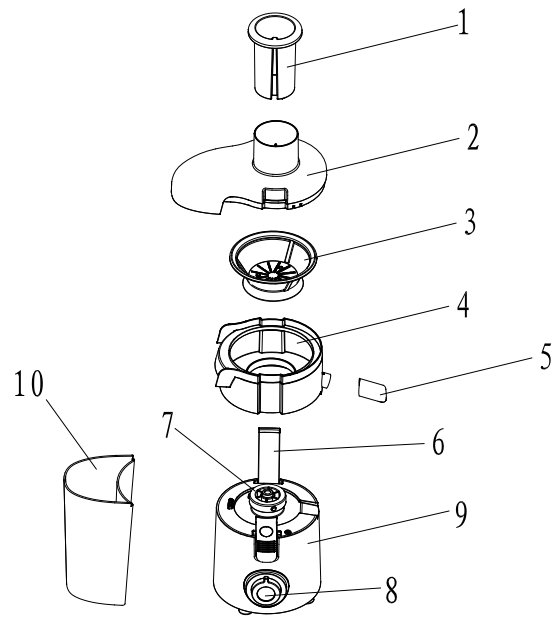
- Irrota laitteen virtajohto pistorasiasta aina, kun laite on ilman valvontaa ja ennen laitteen kokoamista, purkamista tai puhdistamista.
- Yli 8-vuotiaat lapset voivat käyttää laitetta vain aikuisen valvonnassa tai, jos heitä on opastettu laitteen turvallisessa käytössä ja he ymmärtävät laitteeseen liittyvät vaarat. Yli 8-vuotiaat lapset saavat puhdistaa ja kunnossapitää laitetta ainoastaan aikuisen valvonnassa. Säilytä laite ja sen johto alle 8-vuotiaiden lasten ulottumattomissa.
- Laitetta voivat käyttää henkilöt, joilla on alentuneet fyysiset tai henkiset kyvyt tai aistit tai joilla ei ole aiempaa kokemusta tai tietoa laitteen käytöstä, valvonnan alaisena tai opastettuna laitteen turvallisesta käytöstä ja mikäli he ymmärtävät laitteeseen liittyvät vaarat.
- Lapset eivät saa leikkiä laitteella.
- Sammuta laite ja irrota virtajohto pistorasiasta ennen kuin vaihdat lisäosia tai työskentelet käytössä liikkuvien osien lähellä.
- Jos virtajohto on vahingoittunut, se on vaihdettava uuteen. Vain valtuutettu huolto saa vaihtaa koneeseen osia.
- Jos laite on vahingoittunut tai ei toimi, sen saa korjata vain valtuutettu huolto.
- Tätä konetta ei tule käyttää muihin kuin sen varsinaiseen käyttötarkoitukseen.
- Älä jätä laitetta valvomatta käytön aikana.
- Tuote on tarkoitettu ainoastaan kotitalouskäyttöön.
- Ota erityisesti huomioon alla olevat "Erityiset turvallisuusohjeet".

Erityiset turvallisuusohjeet tuotteelle

- Aseta laite tukevalle ja tasaiselle pöydälle ennen käyttöä.
- Ennen mehustamista tarkista, että siivilä ja lapa on kiinnitetty paikoilleen ja että siivilä ja läpinäkyvä kansi eivät ole suoraan kosketuksissa toisiinsa. Kiinnitä läpinäkyvä kansi ja kahva paikoilleen ja kytke laite päälle. Ensimmäisillä käyttökerroilla moottorin sisäänajovaiheessa voi esiintyä lievää hajua ja kipinöintiä. Tämä on normaalia, ja kun moottori on käynyt jonkin aikaa, haju ja kipinöinti loppuvat.
- Mehustamisen aikana varmista, että keskirenkaassa ja hedelmälihasäiliö ei ole täynnä hedelmän jäänteitä tai mehua. Jos säiliö on täysi, katkaise virta, tyhjennä säiliö ja jatka käyttöä vasta sitten.
- Älä avaan mehustimen kantta käytön aikana. Kun laitteen virta on kytketty, älä laita kättä tai mitään välinettä sekoitusastiaan tai syöttöaukkoon. Vierasesineet aiheuttavat loukkaantumisvaaran tai laite voi vahingoittua.
- Jotta laite pysyisi käyttökuntoisena, moottoriin on asennettu ylikuumentumissuoja. Jos moottori on käynnissä pitkään tai se ylikuormittuu ja lämpötilarajoitus ylittyy, koneen virta katkeaa automaattisesti. Kun moottori pysähtyy, irrota virtajohto pistorasiasta ja odota noin 30 minuuttia, että moottori jäähtyy ennen kuin käynnistät laitteen uudelleen.
- Koneen käyttäminen tehosekoittimena, hienontamiseen tai jauhamiseen sekä ilman mehustettavaa tai liian täynnä on ehdottomasti kielletty.
- Käytön jälkeen sammuta laite ja irrota virtajohto pistorasiasta ennen kuin kaadat mehun säiliöstä.
- Laitteen leikkuri on hyvin terävä, joten ole varovainen käsitellessäsi sitä. Huuhtelee leikkuri vesihanan alla, mutta älä koske terään käsin.

Osat ja kytkimet

1. Työnnin
2. Läpinäkyvä pääkansi
3. Siivilä
4. Keskirengas
5. Mehun kaatonokka
6. Lukituslaippa
7. Roottori
8. Virtakytkin
9. Moottoriyksikkö
10. Hedelmälihasäiliö



Käyttö

Ennen laitteen käyttämistä puhdista osat, jotka ovat suoraan kosketuksissa elintarvikkeisiin (ks. "Kunnossapito ja puhdistus".)

1. Ennen käyttöä

Huom! Tuotteessa on turvallisuusmekanismi, jonka ansiosta kone ei käynnisty ennen kuin kaikki osat on kiinnitetty oikein paikalleen.

1. Lue osat ja toiminnot -osio huolellisesti ennen laitteen kokoamista.
2. Kun purat tai kokoat mehupuristinta, pidä kiinni työntimestä ja napsauta sivulla oleva lukituslaippa auki.
3. Poista kansi ja nosta siivilä ja keskusrengas pitäen kiinni mehun tyhjennysnokasta.
4. Ennen laitteen käyttöä tarkista, että virtalähteen jännite on yhteensopiva laitteen nimellijännitteen kanssa.
5. Käytön jälkeen puhdista kaikki osat paitsi moottoriyksikkö (ks. Osa IV Kunnossapito ja puhdistus).

Mehun puristaminen

1. Ennen laitteen kokoamista varmista, että virtakytkin on asennossa "0". Näin moottoriyksikkö ei käynnisty ennen kaikki osat ovat paikallaan, jolloin vältetään henkilö- ja omaisuusvahingot.
2. Kokoa laite osiossa "Osat ja kytkimet" olevan kuvan osoittamalla tavalla. Työnnä virtajohdon pistoke pistorasiaan, kytke virta päälle ja anna koneen käydä noin viisi sekuntia.
3. Ennen mehun puristamista varmista, että siivilä on asennettu oikeaan kohtaan ja ettei se koske läpinäkyvään kanteen. Laita läpinäkyvä kansi paikalleen, sulje lukituslaippa ja käynnistä kone.
4. Pane huuhdellut ja pilkotut kasvikset tai hedelmät syöttöputkeen ja paina ne varovasti alas työntimellä.

Huom! Hedelmiä ja kasviksia tulee syöttää laitteeseen ainoastaan, kun moottori on käynnissä.

Työnnä aineksia tasaisesti ja survomatta työntimellä.

Paine saa olla enintään 1 kg. Älä survo kovalla voimalla, sillä se heikentää puristustulosta.

Varoitus! Pidä sormet ja muut esineet poissa syöttöaukosta!

Sammuta virta ja tyhjennä säiliöt, kun hedelmälihasäiliö tai mehusäiliö tulevat täyteen.

Käyttöaika

- Tässä koneessa on virtakytkin, jonka asetukset ovat P (pulssi), 0 (pysäytys), 1 (pieni teho) ja 2 (suuri teho).
- Käytä mehustamiseen suurta tehoa noin yhden minuutin ajan, pysäytä yhdeksi minuutiksi ja toista.
- Kun olet toistanut edelliset vaiheet kolmesti, pysäytä laite 15 minuutiksi. Älä käytä konetta ennen kuin moottori on jäähtynyt. Kun moottori ei pääse ylikuumenemaan, laite kestää pidempään.
- **Älä käytä laitetta yhtäjaksoisesti yhtä (1) minuuttia kauempaa.**

Hedelmien ja kasvien valinta

- Valitse tuoreita, kypsiä hedelmiä ja vihanneksia, sillä niistä tulee enemmän mehua.
- Laitella voi puristaa mehukkaita hedelmiä ja marjoja (kuten omenat, päärynät, sitrushedelmät, kiivit, ananas jne.) ja kasviksia (kuten porkkana, kurkku, tomaatti, punajuurit, pinaatti ja varsiselleri).
- Huuhtelee aina kaikki hedelmät ja kasvikset ennen käyttöä.
- Poista hedelmistä ja kasviksista keskiruodit (esim. ananaksesta ja sitrushedelmistä), kovat siemenet ja paksut kuoret.
- Sitrushedelmien siemenet voivat tuoda mehuun kitkerää makua.
- Ruoka-aineet tulee pilkkoa sopivan kokoisiksi paloiksi ennen kuin ne työnnetään syöttöputkeen.
- Työnnä hedelmät ja kasvikset putkeen varovasti työntimellä.
- Tahmeat hedelmät ja kasvikset, kuten banaani, papaija, mango, avokado, viikunat, munakoiso yms. eivät sovi mehustetaviksi tällä laitteella.
- Laite soveltuu sokeriruokien, jääpalojen ja erittäin kovien tai kuituisten hedelmien tai kasvien mehustamiseen.
- Jos käytät ylikypsiä hedelmiä, siivilä voi tukkeutua nopeammin.
- **TÄRKEÄÄ:** Mehu tulee käyttää pian. Ollessaan kosketuksissa ilman kanssa mehu hapettuu hyvin nopeasti, mikä muuttaa sen makua, väriä ja ennen kaikkea ravintoarvoja.
- Omena- ja päärynämehu muuttuvat nopeasti ruskeaksi. Voit hidastaa värimuutosta lisäämällä mehuun muutaman tipan sitruunamehua.

Kunnossapito ja puhdistus

- Varmista, että olet irrotanut virtajohdon pistorasiasta ennen laitteen puhdistamista.
- Puhdista laite kohtuullisen ajan kuluessa sen käyttämisestä.
- Moottoriyksikköä ei saa pestä juoksevan veden alla eikä upottaa veteen; pyyhi se kostealla liinalla. Muut osat, kuten työntimen, kannen, siivilän, keskirenkään ja hedelmälihasäiliön voi pestä vedellä.
- Pidä laite kuivana ja säilytä se suojassa suoralta auringonvalolta.
- Tarkista, että kone on puhdas ja kuiva ennen sen säilyttämistä.

Huom! Tuotetta ei saa puhdistaa teräsvillalla, hankaavilla puhdistusaineilla tai syövyttävillä aineilla kuten asetonilla.

Tekniset tiedot

Nimellisjännite	220–240 V
Nimellisteho	250 W
Nimellistaajuus	50 Hz
Yhtäjaksoinen mehustustoiminnon käyttöaika	≤1 minuutti
Tauko käyttöjaksojen välillä	≥2 minuuttia
IP-luokitus	IP 20
Malli	LKKT 5120 / 912680
Valmistusmaa	Kiina

Vianetsintä ja ongelmanratkaisu

Ongelma	Vian tunnistus	Ongelmanratkaisu
Kytkimen kääntäminen ei käynnistä laitetta.	1. Keskirengasta ei ole asennettu oikein. 2. Päällyskantta ei ole asennettu oikein.	1. Asenna keskirengas oikein. 2. Kiinnitä päällyskansi oikealle paikalleen.
Sähkömoottori haisee epämiellyttävältä muutamalla ensimmäisellä käyttökerralla.	Kuuluu asiaan ja on normaalia.	Jos laite käyryä vielä usean käyttökerran jälkeen, toimita tuote valtuutettuun huoltopalveluun.

Laite pysähtyy käytön aikana.	<ol style="list-style-type: none"> 1. Alijännite 2. Liikaa aineksia. 3. Liiallinen voimankäyttö työntimellä. 4. Moottorin ylikuumenemissuojaus. 	<ol style="list-style-type: none"> 1. Tarkista, että jännite on riittävä. 2. Katkaise virta ja tarkista, ettei aineksia ole liikaa ja poista osa mehustettavista. 3. Käytä työntintä vähemmällä voimalla. 4. Käynnistä uudelleen 20 – 30 minuutin kuluttua.
Mehussa on liikaa hedelmälihaa.	<ol style="list-style-type: none"> 1. Mehusiivilän verkko on vahingoittunut. 2. Keskirengas on hedelmälihan peitossa. 	<ol style="list-style-type: none"> 1. Vaihda siivilän verkko. 2. Puhdista keskirengas.
Epätavallista tärinää tai kovaa melua.	<ol style="list-style-type: none"> 1. Mehusiivilä on asennettu väärin ja laite ei ole tasapainossa. 2. Laite on asetettu epävakaalle alustalle tai jalan suojus on irronnut. 3. Ylijännite 4. Liikaa aineksia. 	<ol style="list-style-type: none"> 1. Asenna mehusiivilä oikein paikoilleen. 2. Aseta laite tukevalle alustalle tai kiinnitä jalan pehmuste paikalleen. 3. Tarkista, onko ylijännitettä. 4. Katkaise virta ja poista liiat ainekset.
Vähäinen määrä mehua	<ol style="list-style-type: none"> 1. Paljon hedelmälihaa keskirenkaassa. 2. Liiallinen voimankäyttö työntimellä. 	<ol style="list-style-type: none"> 1. Puhdista keskirengas. 2. Paina palat varovasti työntimellä sisään.
Leikkuri ei toimi	Ainekset ovat tukkineet leikkurin.	Katkaise virta ja poista tukos.

Huom!

Taulukossa kuvatut asiat voidaan ratkaista tunnistamalla ja korjaamalla käyttö tai kokoamisvirheet. Jos tuotteessa ilmenee varsinaisia vikoja, lähetä tuote korjattavaksi valtuutetulle korjaajalle. Laiteta ei sa purkaa eikä yrittää korjata itse.

Tällä symbolilla merkittyä tuotetta ei saa hävittää kotitalousjätteessä. Vie tuote paikalliselle kierrätysasemalle tai kodinkoneliikkeen keräyspisteeseen.

